



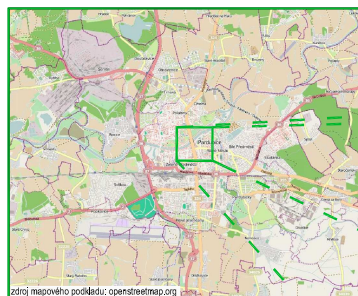
Atelier malých okružních křižovatek
Ing. Petra NOVOTNÉHO

Kancelář autorizovaná v oborech: Dopravní stavby a Městské inženýrství

REKONSTRUKCE KŘÍŽOVATKY ULIC HRADECKÁ x SUKOVA x MASARYKOVO NÁM. x NÁBŘ. ZÁVODU MÍRU

LOKALITA: KŘÍŽOVATKA U ČEZ ARENY

ROK VZNIKU PROJEKTU: 2004



zdroj fotografie: mapa.google.com



zdroj mapového podkladu: mapy.cz

Křižovatka u ČEZ Areny je i po provedené rekonstrukci v roce 2007 stále starým místem dopravního systému v Pardubicích. Je prokázkou plyvného a bezpečného provozu, a to ve všech režimech dopravního zatížení. V době špiček nemá dostatečnou kapacitu, při nížových intenzitách dochází v době funkce SSZ ke zbytnému zdržení vozidel i pěších. Pokud je SSZ vypnuto, je přijet křižovatkou ze Sukovy třídy na nábrží Závodu míru nebezpečný, protože zde nejsou zajištěny dostatečné rozdíly. Nedostatek kapacity potvrzuje, kromě kolon vozidel ve špičce, v roce 2012 provedené prodloužení řadičích pruhů na výjezdu ze Sukovy třídy. Pro objektivní hodnocení je třeba uvést, že část kapacitních problémů lokality je způsobena zahříváním výjezdu do podzemních garáží AFI Palace Pardubice. I tento problém má známé řešení.

Protože klasická okružní křižovatka nemá dostatečnou kapacitu, je zde zpracován návrh okružní křižovatky se spirálovitým uspořádáním, které znamená, že řidiči si při vjezdu do křižovatky zvolí patřičný jízdní pruh, a tím projede křižovatkou ke zvolenému výjezdu.

Tato koncepce byla v roce 2004 novinkou – špičkovým řešením v oboru dopravního inženýrství. Protože však nebyla schválena tehdejší hlavní architektonou města, byla při rekonstrukci křižovatky zachována koncepce světelně řízené křižovatky.

Po deseti letech vývoje a užití v praxi se okružní křižovatky s tímto dopravním řešením stavají běžnou součástí evropské silniční sítě. Přestavba křižovatky na křižovatkou okružní by tyto nedostatky stavajících řešení odstranila.

