

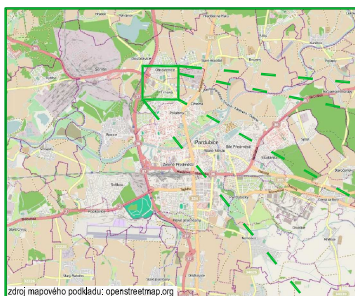


## ÚPRAVA OKRUŽNÍ KŘÍŽOVATKY U GLOBUSU SPIRÁLOVITÉ USPOŘÁDÁNÍ

LOKALITA: PARDUBICE - TRNOVÁ

ROK VZNIKU PROJEKTU: 2012

TERMÍN REALIZACE: 2013



zdroj mapového podkladu: openstreetmap.org



Okružní křižovatka u Globusu na ulici Poděbradská slouží obyvatelům Pardubického kraje – bozemála 15 let. Její celkové uspořádání (výškové, šířka vozovky, poloha vlní Poděbradská ulice) je poplatné době vzniku.

Křižovatka ve směru z centra umožňuje rychlý přímý průjezd, v opačném směru je jízdní dráha zbytečně prodloužena a směřovně vychýlena. To je příčinou toho, že si řidiči přijíždějící křižovatkou zkracují, dochází k neregulovatelné soubojnosti jízdy: vozidel na okružní a k nebezpečným situacím při vyjíždění z okružního pásu.

Kapacita křižovatky je většinou provozní doby dostatečná, překročena bývá několikrát v roce v době zvýšených nákupních aktivit.

Řešení představené v této dokumentaci přináší v rámci připravené výměny zvláštních krytů modernizaci tělo křižovatky bez zvýšení investičních nákladů. Principem nového řešení je tzv. „spirálovité uspořádání“. Vodorovné značení na okružním pásu nedělí jízdní pruhy na dvě sousedně kružnice jak tomu bylo dosud, ale vytváří jízdní pruhy, které řidiče „provedou“ křižovatkou do jím zvoleného výjezdu. Tím zamezí křížení jízdní dráhy vozidla jedoucího blíž vnějšímu kraji okružního pásu, které bývá místem kolizí vozidel a příčinou neochůti řidičů užít vnitřní jízdní pruh vícepruhových křižovatek.

Navržené řešení má následující přínosy:

- optimalizuje a zpřehlední pohyb vozidel po okružním pásu
- zkrátí dobu průjezdu a čekání na vjezdech do křižovatky
- zvýší kapacitu křižovatky v okamžicích špičkového zatížení
- optimalizuje průjezd trolejbusů křižovatkou tak, že bude příjemnější pro cestující i řidiče (menší příčné zrychlení, menší zakřivení trasy)

Navržené řešení se začalo objeovat v Evropě v roce 2003, příkopníkem je Holandsko. Zkušenosti z realizovaných lokalit ukazují na pozitivní přínos řešení a jejich počet stále roste. V Česku je toto řešení použito zatím 2x v Brně a od roku 2011 v Olomouci.

Pokud se řešení osvědčí v Pardubicích a bude přijato veřejností, je žádoucí podobným způsobem optimalizovat další křižovatky.



zdroj mapového podkladu: mapy.cz

